



PulsO



Órgano Informativo del CCH Naucalpan, número especial, 2 de diciembre de 2019

Secretaría General - Departamento de Comunicación

Desempeño durante el bachillerato y el primer año de licenciatura de los alumnos del CCH Naucalpan

2011-2014





DIRECTORIO

UNAM

Dr. Enrique L. Graue Wiechers
Rector

Dr. Leonardo Lomelí Vanegas
Secretario General

Ing. Leopoldo Silva Gutiérrez
Secretario Administrativo

Dr. Alberto Ken Oyama Nakagawa
Secretario de Desarrollo Institucional

Lic. Raúl Arcenio Aguilar Tamayo
Secretario de Prevención, Atención
y Seguridad Universitaria

Dra. Mónica González Contró
Abogada General

Mtro. Néstor Martínez Cristo
Director General de Comunicación Social

CCH

Dr. Benjamín Barajas Sánchez
Director General

PLANTEL NAUCALPAN

Mtro. Keshava R. Quintanar Cano
Director

Mtro. Ciro Plata Monroy
Secretario General

Lic. Joaquín Trenado Vera
Secretario Administrativo

Ing. Reyes Hugo Torres Merino
Secretario Académico

Mtra. Angélica Garcilazo Galnares
Secretaria Docente

Mtra. Rebeca Rosado Rostro
Secretaria de Servicios Estudiantiles

Damián Feltrín Rodríguez
Secretario de Atención a la Comunidad

Ing. Verónica Berenice Ruiz Melgarejo
Secretaria de Cómputo y Apoyo al Aprendizaje

C.P. Ma. Guadalupe Sánchez Chávez
Secretaria de Administración Escolar

Ing. Carmen Tenorio Chávez
Secretaria Técnica del Siladín

Lic. Reyna I. Valencia López
Coord. de Seguimiento y Planeación

Mtra. Diana Contreras Domínguez
Jefa de la Oficina Jurídica

Mtro. Édgar Mena López
Jefe del Departamento de Impresiones

DEPARTAMENTO DE COMUNICACIÓN

Dra. Susana Rodríguez Aguilar
Jefa del Depto. de Comunicación

D.C.G. Miguel Ángel Muñoz Ramírez
Diseñador Gráfico

Mtra. Ana Lydia Valdés Moedano
Reportera

Lic. José Alberto Hernández Luna
Corrector de Estilo

Lic. Fernanda González Mejía
Community Manager

EDITORIAL

Los vínculos entre la educación básica y media pueden determinar e incluso consolidar, el desempeño escolar en la etapa profesional. El cuidado que se tenga en la labor educativa y de acompañamiento tanto en el seno familiar como en lo académico puede derivar en grandes resultados que beneficiarán, sí al joven estudiante, pero también a la sociedad en su conjunto.

La investigación realizada por la Coordinación de Desarrollo Educativo e Innovación Curricular (CODEIC) UNAM, tras aplicar el Examen Diagnóstico de Conocimientos a los alumnos que ingresan a la licenciatura, establece de entre varios datos que, estadísticamente, las mujeres pueden llegar a destacar más que los hombres, en lo que corresponde a su eficiencia terminal y al avance de créditos. Sobre el tema, *Pulso* 218 (21 de octubre 2019) dio cuenta de aquellos que recibieron un reconocimiento por el nivel de aprovechamiento en el tercero y quinto semestres, de ambos turnos en el Plantel Naucalpan, y fueron las mujeres las que sobresalieron en un 64% y 68%, respectivamente. Sin embargo, y en estricto sentido, esa tendencia y la numeralia que se derive de ella, pueden cambiar y emparejar el dato de género en cualquier momento.

Identificar las variantes y constantes en el fin-principio del bachillerato y de la licenciatura, en las distintas áreas del conocimiento, permitirán al joven estudiante mejorar y conocer su preparación para identificar sus habilidades y, por supuesto, su avance escolar, mismo que incluye la revisión de planes y programas de estudio, así como el establecimiento de estrategias institucionales que refuercen aquellas áreas del conocimiento en las que los alumnos del CCH tengan dificultades en el Nivel Superior. ☺



<http://www.cch-naucalpan.unam.mx/V2018/pulsop>



Pulso CCH Naucalpan



pulsocchnaucalpan@gmail.com



@pulsocchn



CCHNaucalpanTV



@pulsocchn

Pulso se reserva el derecho a publicar las colaboraciones recibidas en el número que considere adecuado. *Pulso* aparece todos los lunes publicado por el Departamento de Comunicación del Colegio de Ciencias y Humanidades Naucalpan, y sirve como medio de difusión. Los artículos e imágenes aquí contenidos son responsabilidad de sus autores. La impresión se realiza en los talleres del Colegio de Ciencias y Humanidades Naucalpan. Calzada de los Remedios número 10, colonia Los Remedios, Naucalpan, Estado de México, CP 53400.

Variantes y constantes en siete generaciones del CCH Naucalpan

Susana Rodríguez Aguilar

Conocer el pasado permitirá crear un mejor futuro; así pues, en un ejercicio general que publicó la UNAM y el Colegio de Ciencias y Humanidades, en el año 2012 (*Población Estudiantil del CCH ingreso, tránsito y egreso. Trayectoria escolar: siete generaciones 2006-2012*, coordinado por Lucía Laura Muñoz Corona y Juventino Ávila Ramos), de cual sólo se busca rescatar aquello que atañe al Plantel Naucalpan, en particular lo que corresponde al desempeño académico de su población estudiantil, ello para identificar el perfil del alumno tanto en su ingreso al CCH como en su egreso a nivel superior.

Cabe hacer mención que el número de estudiantes asignados a la UNAM, que concluyen su inscripción, es más representativo en los cinco planteles de CCH, que en las nueve preparatorias. Además, los cecechaches registran un número mayor de egresados que las preparatorias, en las siete generaciones de 2006 a 2012. Y, de acuerdo con la Agenda Estadística realizada por la Dirección de Planeación de la UNAM, la numeralia sobre los alumnos de primer ingreso, en dichos años -por generación y subsistema-, registró un gran total de 126, 800 alumnos inscritos, en las siete generaciones de los cinco CCH's; a diferencia de los 108, 720 alumnos en los nueve planteles preparatorianos.

En el caso de Naucalpan la población escolar de nuevo ingreso asignada al plantel fue la siguiente; y las variantes permiten observar un alza significativa en los ingresos, con excepción de las generaciones 2009 y 2010:

Generación	Alumnos
2006	3,701
2007	3,652
2008	3,675
2009	3,523
2010	3,511
2011	3,668
2012	3,811

En lo que corresponde al Comparativo de las Evaluaciones del Examen Diagnóstico, sólo referiré uno muy representativo de estas generaciones, aquel que se aplicó a la generación 2009, misma que entró en agosto de 2008 y que salió en el año 2011. El avance en puntos porcentuales entre ambas aplicaciones marcó

que el porcentaje de aciertos obtenidos en la segunda evaluación (52.9), respecto de la primera (47.6) se incrementó; ello de acuerdo a la Dirección General de Evaluación Educativa de la UNAM.

Plantel	Cuestionarios	Porcentajes de aciertos		
		2008	2011	Diferencia
CCH Naucalpan	2,018	47.6	52.9	5.3

Además, Naucalpan “incrementó en diecisiete puntos el porcentaje de egresados en tres años en 2011, con respecto a 1990”; con estos resultados el Plantel, en términos absolutos, se acercó y casi duplicó el número de egresados en tres años; ello porque los alumnos que egresaron en cuatro disminuyó de 32% a 18%, en términos absolutos; lo anterior, de acuerdo con la información que proporcionó la Secretaría de Informática, CCH.

Años de permanencia

Tiempo requerido para egresar del CCH	1990	2011
Tres años	989 (49%)	1,847 (68%)
Cuatro años	645 (32%)	498 (18%)
Cinco años	201 (10%)	182 (7%)
Más de 5 años	180 (9%)	185 (7%)
Totales	2,015	2,712

También es relevante marcar que en 1990 egresó igual número de mujeres y de hombres; mientras que en el año 2011 las mujeres lograron obtener un 60 por ciento del egreso total del Plantel. En el rubro de aprovechamiento, la mayoría de los 2,015 alumnos egresados del plantel en 1990 obtuvo un promedio de 7 a 8.9 (1,603 alumnos, 80 por ciento); mientras que en el año 2011 el porcentaje en ese mismo rango de calificación alcanzó el 87 por ciento de un total de 2,712 alumnos. El promedio de calificaciones de los egresados, en el año de 1990, fue de 7.89; mientras que en el año 2011 fue de 8.13.

El avance académico y estudiantil en el CCH Naucalpan ha sido significativo y los resultados se ven reflejados en sus egresados.

Gráficas y numeralia

En las siguientes páginas se muestran las gráficas sobre créditos acumulados de la población estudiantil del CCH Naucalpan, su movilidad al egresar, esto en facultades y carreras elegidas, así como su perfil de egreso, mismas que presentan la información de los años 2011 hasta el 2019; las cuales fueron interpretadas por nuestro compañero Alberto Hernández. ☺

Se requieren mejores promedios del bachillerato para la licenciatura



Ana Lydia Valdés

Ante la necesidad de consolidar una Educación Media Superior con base en la actualización y el fortalecimiento de la vida académica universitaria, representantes de la Coordinación de Desarrollo Educativo e Innovación Curricular (CODEIC) UNAM, visitaron el Plantel Naucalpan para presentar los avances sobre el desempeño actual de los alumnos de bachillerato.

En el marco del panel *Desempeño durante el bachillerato y el primer año de la licenciatura de los alumnos del CCH Naucalpan*, los investigadores destacaron la necesidad de conocer el grado de preparación de los alumnos cuando inician sus estudios en CCH, identificar los conocimientos y habilidades que tienen mayor influencia en su desempeño escolar y, sobre ello, derivar acciones de apoyo para mejorar su nivel educativo.

“Los estudiantes que ingresan con rezagos académicos al CCH tienen más problemas en su desempeño en la licenciatura”, señaló Manuel García Minjares, jefe de la Unidad de Estadística y Análisis de Datos de la CODEIC -a cargo de Melchor Sánchez Mendiola-, al referir que esta dio seguimiento a 27 mil 624 alumnos de la generación 2011-2014, desde el examen de diagnóstico, tras su ingreso, hasta la conclusión de su trayectoria escolar.





Áreas de oportunidad

Pese a que algunos alumnos llegan a CCH con poca preparación, los investigadores consideran que pueden mejorar a lo largo de su bachillerato.

“Más que deficiencias vemos áreas de oportunidad, en particular en las áreas de Físico-Matemáticas, Química, Ciencias Biológicas, de la Salud, Ciencias Sociales y Humanidades”, destacó García Minjares.

Hay una diferencia muy marcada en el desempeño de los estudiantes,

“El mayor porcentaje de egreso son mujeres, sobre todo en la eficiencia terminal y el avance de créditos, tanto en bachillerato como en licenciatura”, añadió la investigadora Abigail Manzano-Patiño.

“Ha crecido el egreso en tiempo curricular, en consecuencia, el número de alumnos que cursan un cuarto año ha disminuido”, reconoció García Minjares.

En entrevista, el funcionario detalló que el porcentaje de alumnos que ingresan a la licenciatura con esquema preferencial es muy bajo, por tanto, no permite ver, al primer año de la carrera, una diferencia significativa de calificaciones entre quienes ingresaron con dicho esquema y los que no.

No obstante, los entrevistados concluyeron que los conocimientos previos adquiridos en el bachillerato facilitan u obstaculizan el aprendizaje en los años subsecuentes.



La distancia no impide alcanzar la carrera deseada

Los investigadores mostraron una serie de gráficas representativas que ilustran a detalle los hallazgos de la investigación. Destaca la de *Movilización de los alumnos del CCH Naucalpan al ingresar a la licenciatura*, donde se observa a dónde se van nuestros egresados.

El 30% ingresa a la Facultad de Estudios Superiores (FES) Acatlán, y el mismo porcentaje ingresa a Ciudad Universitaria. El 21% va a la FES Iztacala y el 15% va a la FES Cuautitlán. Esto significa que el lugar de residencia de un estudiante no impide recorrer distancias más largas para cursar la licenciatura deseada. ☺

Examen de Diagnóstico de Ingreso

• Objetivo del Examen de Diagnóstico de Ingreso

El examen de diagnóstico de conocimientos de los alumnos que ingresan al bachillerato tiene como propósitos:

1. Conocer el grado de preparación de los alumnos cuando inician los estudios de bachillerato.
2. Identificar los conocimientos y habilidades que tienen mayor influencia en su desempeño escolar en los primeros semestres.
3. Derivar acciones de apoyo para mejorar la preparación de los estudiantes.

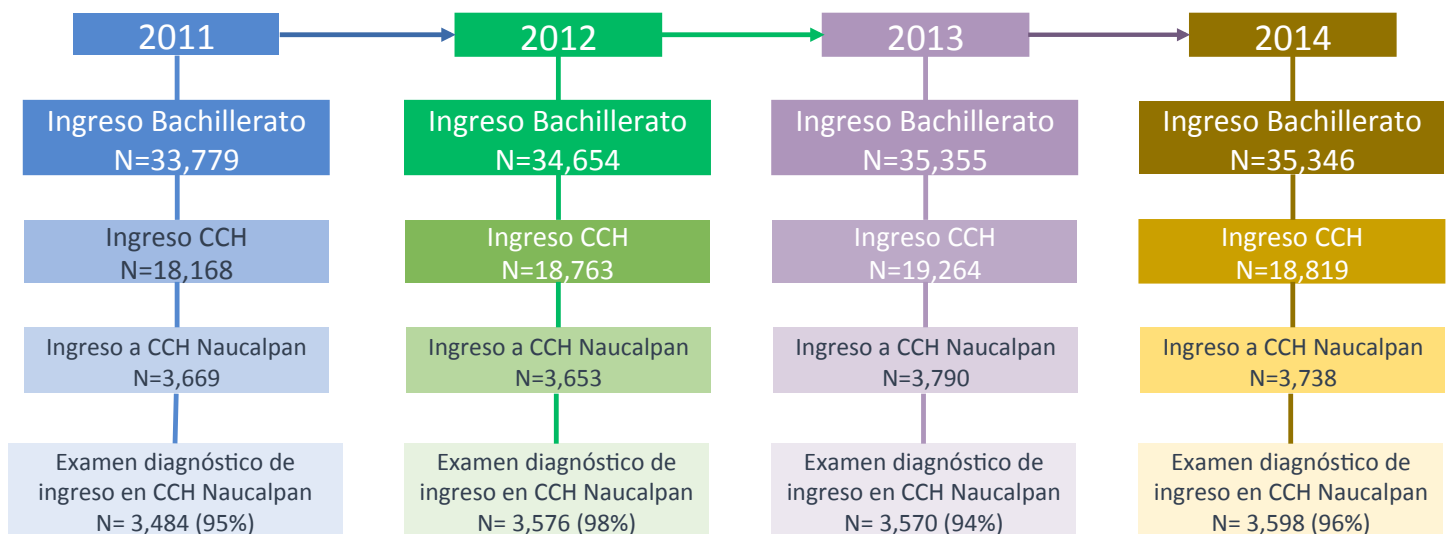
Asignatura	Número de reactivos (%)
Español	22 (17.7)
Matemáticas	42 (33.9)
Física	15 (12.1)
Química	15 (12.1)
Biología	15 (12.1)
Historia Universal	7 (5.6)
Historia de México	8 (6.5)
Total	124 (100)



Estructura del examen diagnóstico.

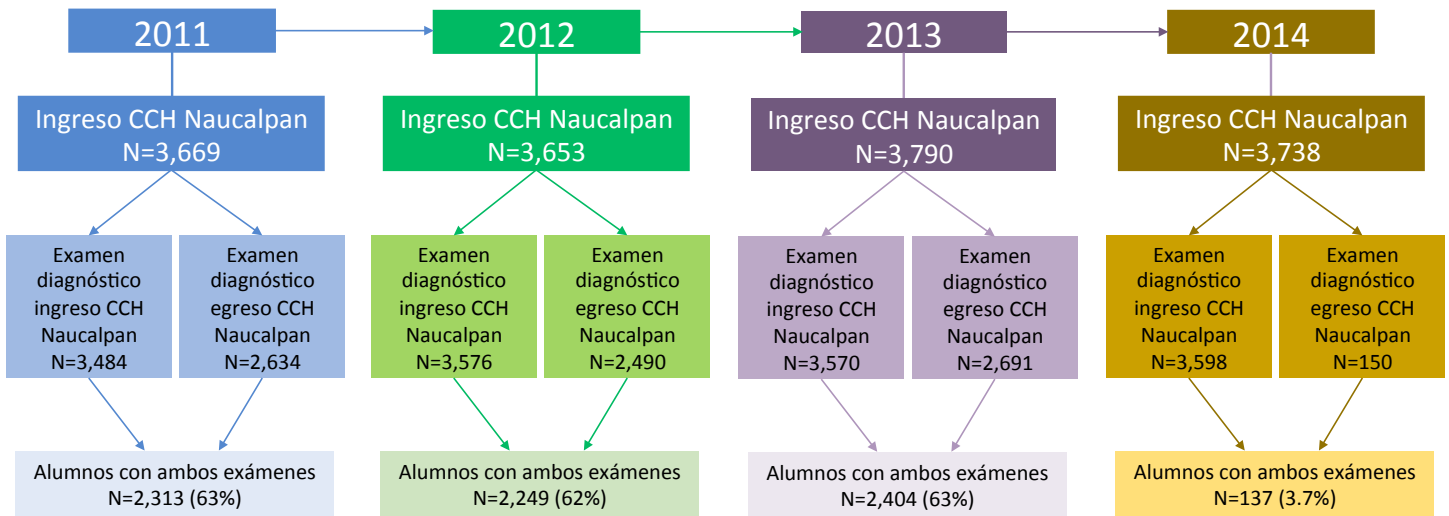
Las materias con el mayor número de reactivos del examen son Matemáticas, con un 33.9 por ciento, le sigue Español con 17.7 por ciento, y en las otras cinco materias se distribuye el 50% restante. Historia Universal presenta el menor porcentaje.

• Población de nuevo ingreso



Entre los años de 2011 a 2014 se diagnosticó a los nuevos alumnos casi en su totalidad, con variantes que van del 5%, 2%, 6% y 4%, respectivamente; que por razones diversas no llega a presentar este examen. Las cifras que indican el ingreso a bachillerato y al CCH se obtuvieron de las agendas de datos estadísticos 2011, 2012, 2013 y 2014.

• Población que realizó el examen de ingreso y egreso del bachillerato



La diferencia entre los exámenes diagnóstico de ingreso y de egreso corresponde con el porcentaje de alumnos en rezago curricular o reglamentario y aquellos que no se presentan a aplicarlo.

Para el examen de egreso del año 2014 solo se tomó una muestra del total de alumnos, lo que explica la variación en los porcentajes.

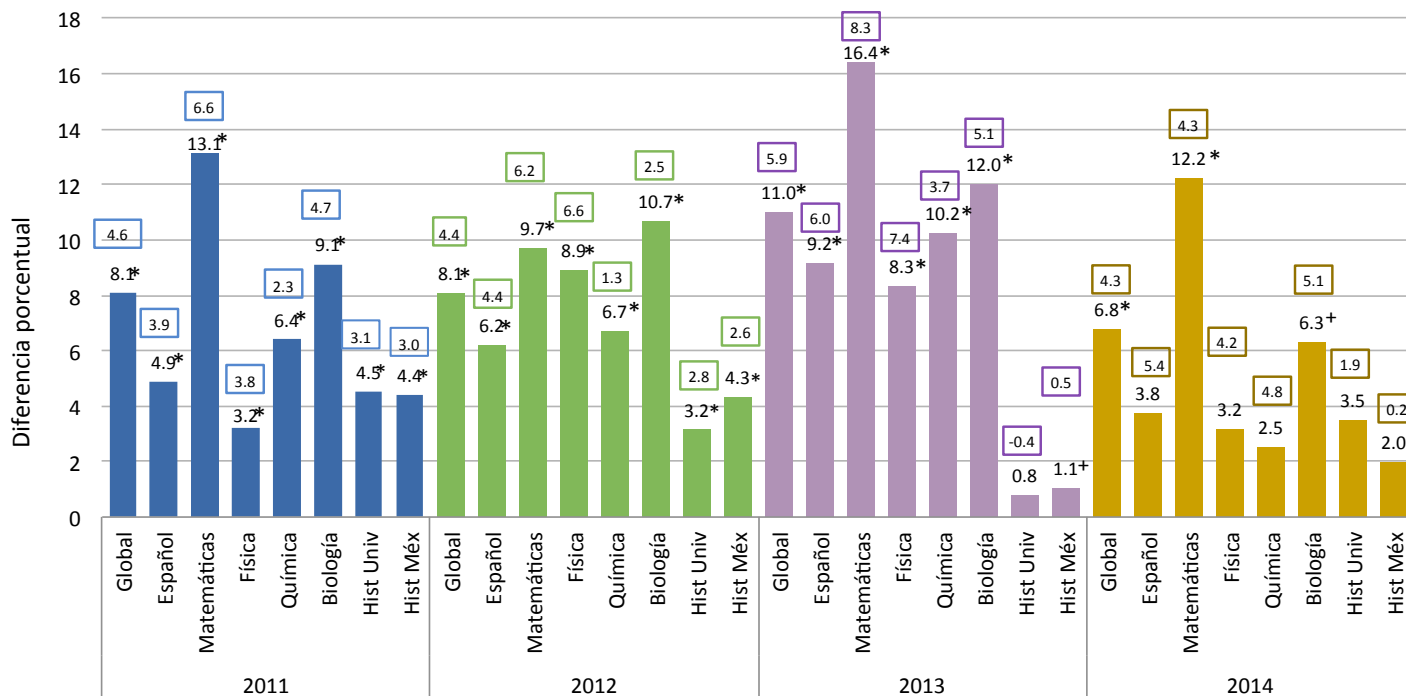
• Porcentaje de población con más del 60% de aciertos

		2011		2012		2013		2014	
		Ingreso	Egreso	Ingreso	Egreso	Ingreso	Egreso	Ingreso	Egreso
% de población con más de 60% de aciertos	Bachillerato general	12.6	29.7	46.2	65.1	40.8	64.8	62.9	77.7
	CCH	4.6	19.0	29.6	50.9	23.6	53.4	22.0	50.6
	Naucalpan	3.8	24.2	20.8	54.0	16.1	58.1	10.9	43.1

Los nuevos alumnos del bachillerato en general no pasan del 60% de aciertos; lo notable es el aumento que logran en el Examen de Egreso, donde destaca nuestro plantel; por ejemplo, de un 20.8% en el Examen de Ingreso del año 2012, los alumnos alcanzaron un 54% en el Examen de Egreso, mejorando así en un 30% su desempeño.

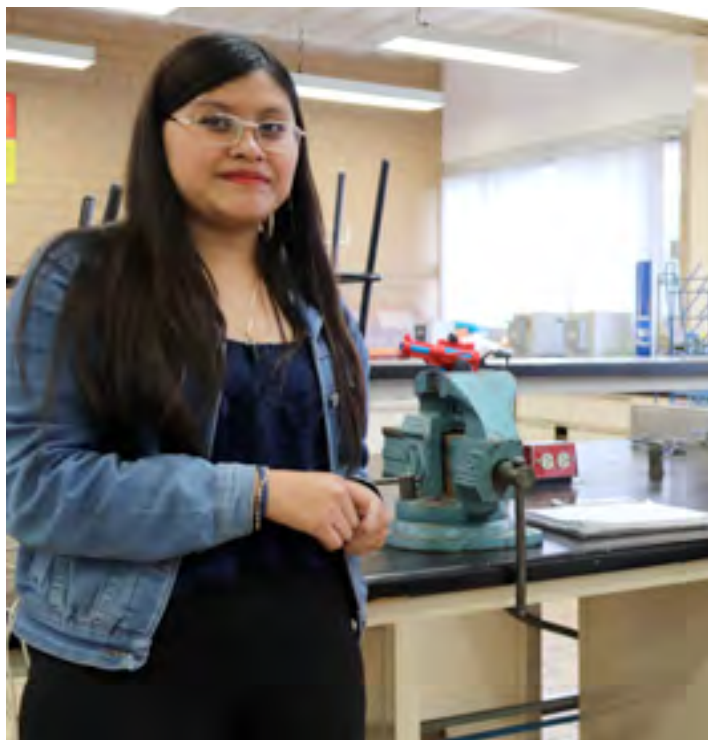


• Diferencia de medias entre el porcentaje de aciertos obtenido en el examen diagnóstico de ingreso y el de egreso en el CCH Naucalpan



Diferencia de medias en el bachillerato general *p < 0.000 ; + p < 0.05

En estas gráficas podemos apreciar que, salvo una o dos excepciones, los promedios aumentan en todas las materias del Examen de Egreso. Las cifras en recuadro muestran el promedio de aciertos obtenido en el Examen de Ingreso del Bachillerato General; pero las barras azules miden el desempeño al egresar, donde destaca la mejoría. Destaca Matemáticas con aumentos de 7 a 8 puntos porcentuales; después está Biología con cifras similares y en tercer lugar Química. En 2014 es donde se observan los mejores resultados.



Trayectoria escolar en el CCH Naucalpan

El estudio de las trayectorias escolares es el análisis del avance escolar (créditos acumulados) de una generación de estudiantes a partir de su ingreso al bachillerato, al término de un tiempo establecido.

- **Tiempo curricular**

Número de semestres o años que el plan de estudios estipula para terminar la carrera.

Bachillerato = tres años

- **Tiempo reglamentario**

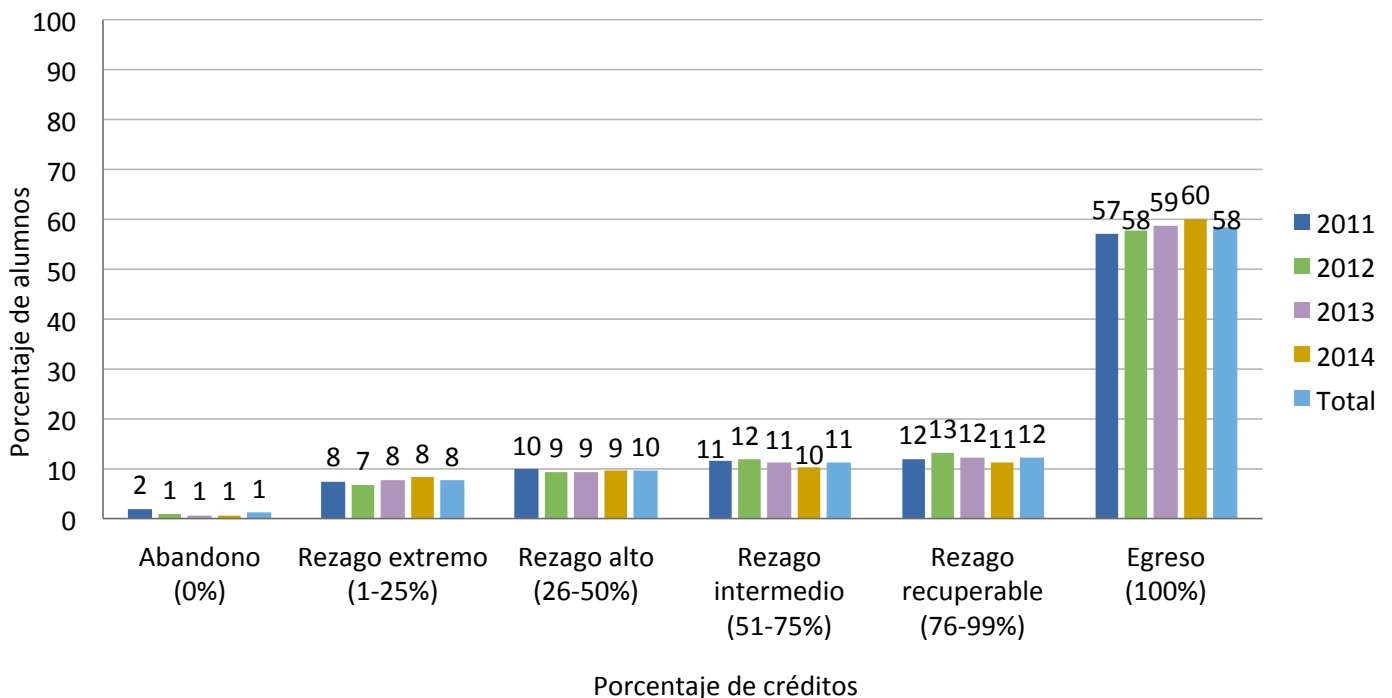
Tiempo adicional para estar inscrito en la Universidad con los beneficios de todos los servicios educativos y extracurriculares.

Bachillerato = un año adicional

El avance escolar de los alumnos se clasifica en tres grupos y seis intervalos en función de los créditos acumulados

Abandono	Rezago				Egreso
	Extremo	Alto	Intermedio	Recuperable	
0%	1-25%	26-50%	51-75%	76-99%	100%

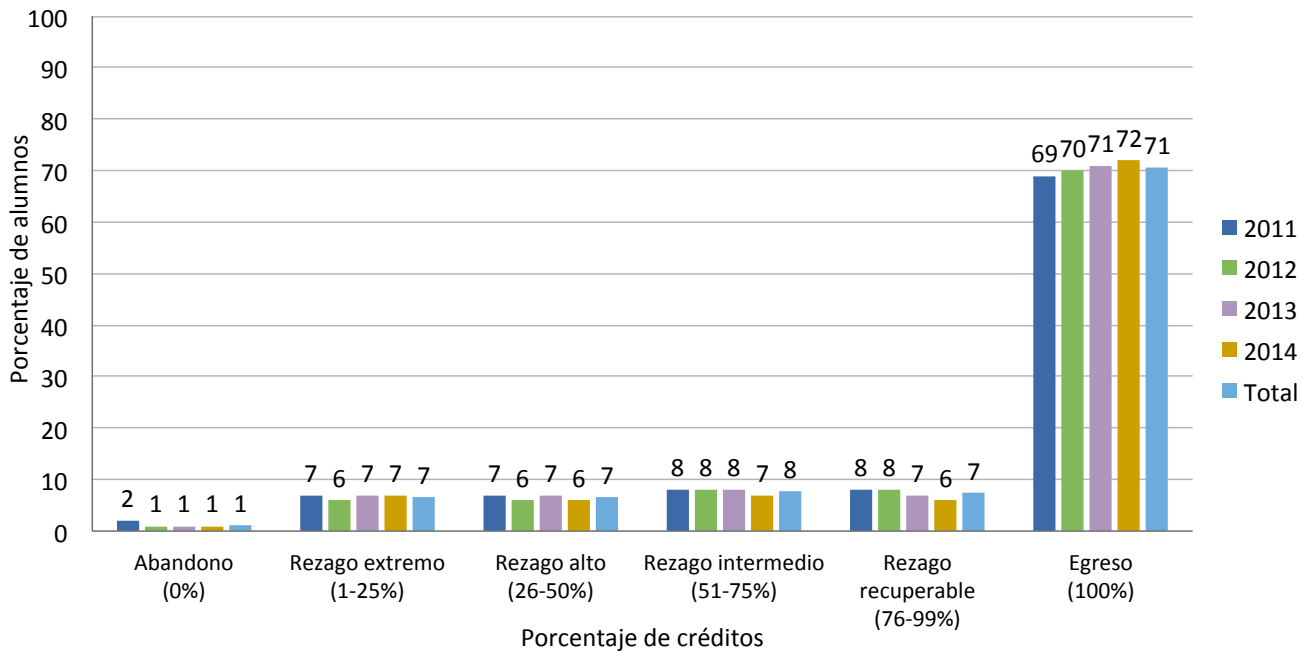
- **Distribución del porcentaje de alumnos según el porcentaje de créditos acumulados al término del tiempo curricular**



Los alumnos que **no** logran el egreso en el tiempo curricular (3 años) quedan dentro del rubro de rezago que, como puede apreciarse, la mayoría está en la categoría de recuperación; sus cifras apenas si pasan del 10 por ciento. Pocos son los que abandonaron en los años medidos (2011-2014); además, podemos apreciar que el egreso va mejorando un punto porcentual por año, hasta colocarse en 60% en el 2014.

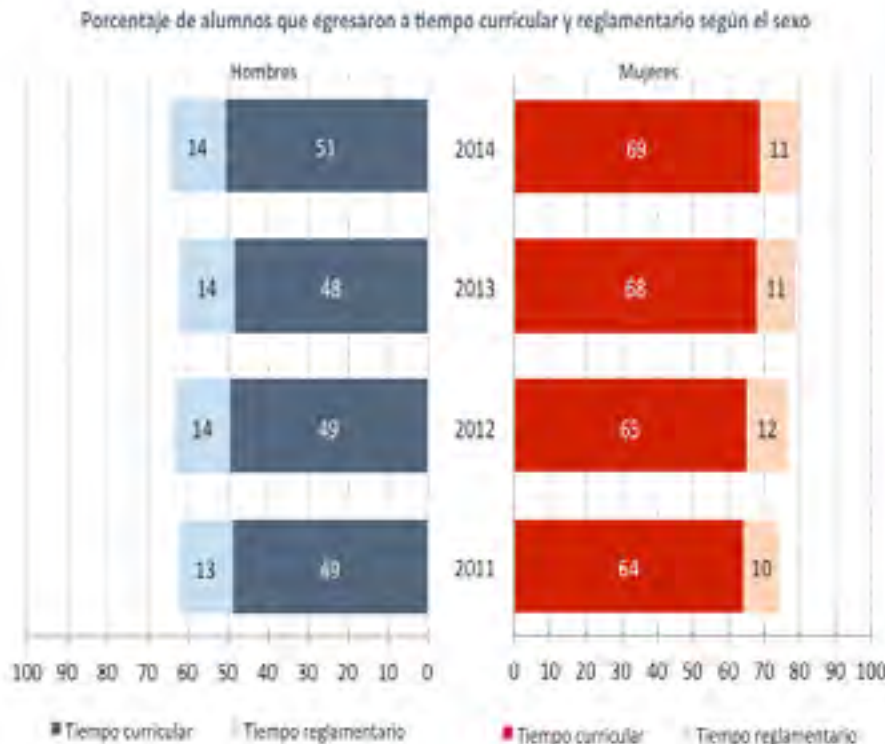


- Distribución del promedio de alumnos según el porcentaje de créditos acumulados al término del tiempo reglamentario



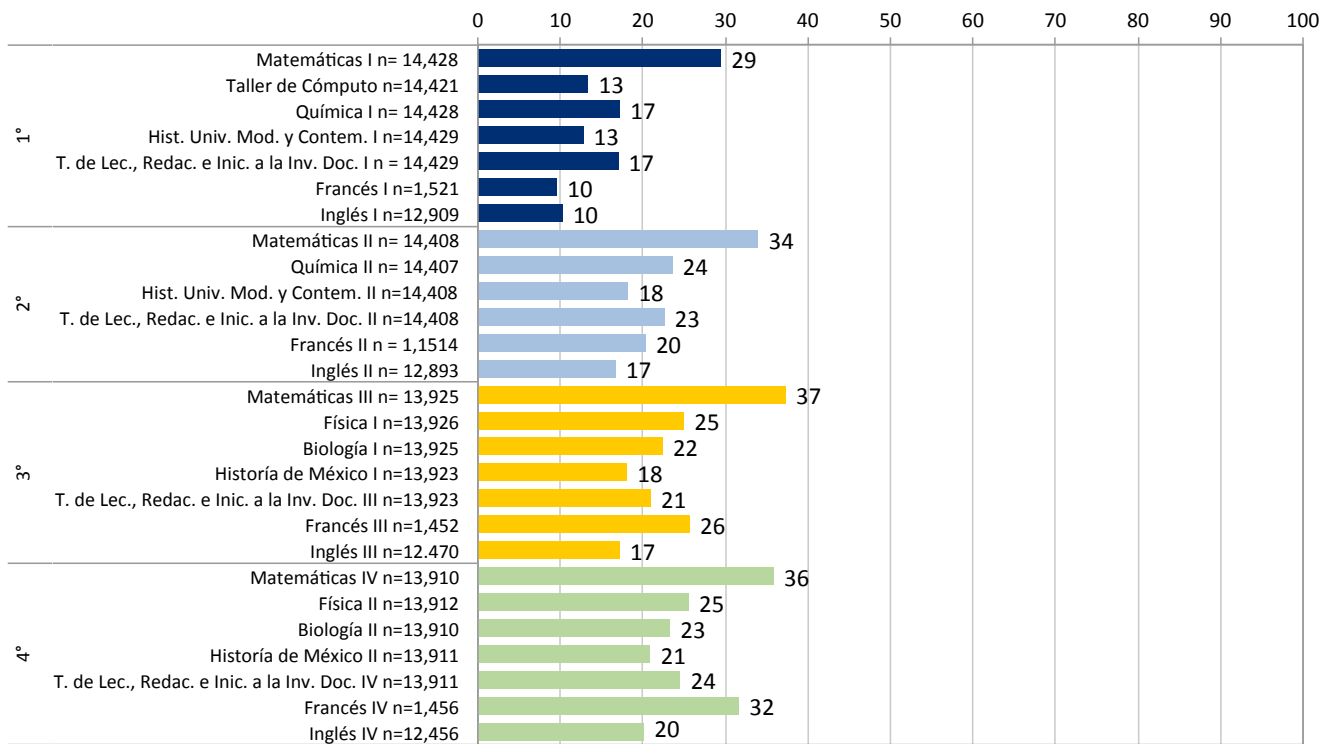
Al promediar el egreso tomando en cuenta el tiempo reglamentario (4 años), las cifras superan el 70 por ciento. Y el porcentaje de alumnos en rezago ronda apenas el 10% para cada clasificación: extremo, alto, intermedio o recuperable. Mientras que el abandono apenas si presenta un 2% como máximo.

- Porcentaje de alumnos que egresaron en tiempo curricular y reglamentario según el género



El género femenino egresa en aproximadamente un 15% más que el masculino. El promedio permanece en los cuatro años evaluados. Además, el incremento en ambos géneros se obtuvo en el año 2014, lo que permitió que los hombres rebasaran el 50 por ciento y las mujeres se acercaran más al 70 por ciento.

• Porcentaje promedio de reprobación en las asignaturas obligatorias de los primeros cuatro semestres del bachillerato, generación 2011 a 2014

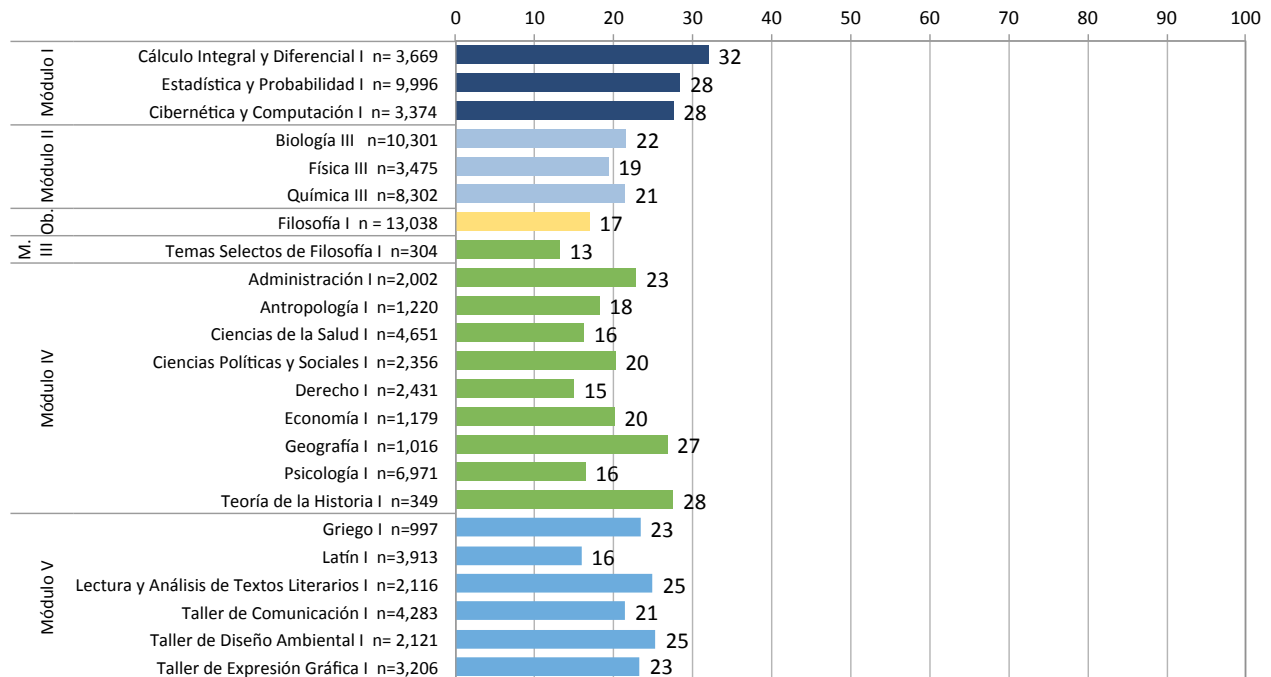


En esta gráfica se observa que los índices de reprobación son mayores en los primeros cuatro semestres, destacando Matemáticas I a IV y Francés IV con cifras mayores al 30%, luego están Física y Química con índices de hasta un 25 por ciento; en el caso de Francés las cifras suben después del 2° semestre, alcanzando hasta un 32% en el cuarto; el TLRIID II y IV también presentan índices cercanos al 25%.





- Porcentaje promedio de reprobación en las asignaturas obligatoria de elección del quinto semestre del bachillerato, generación 2011 a 2014

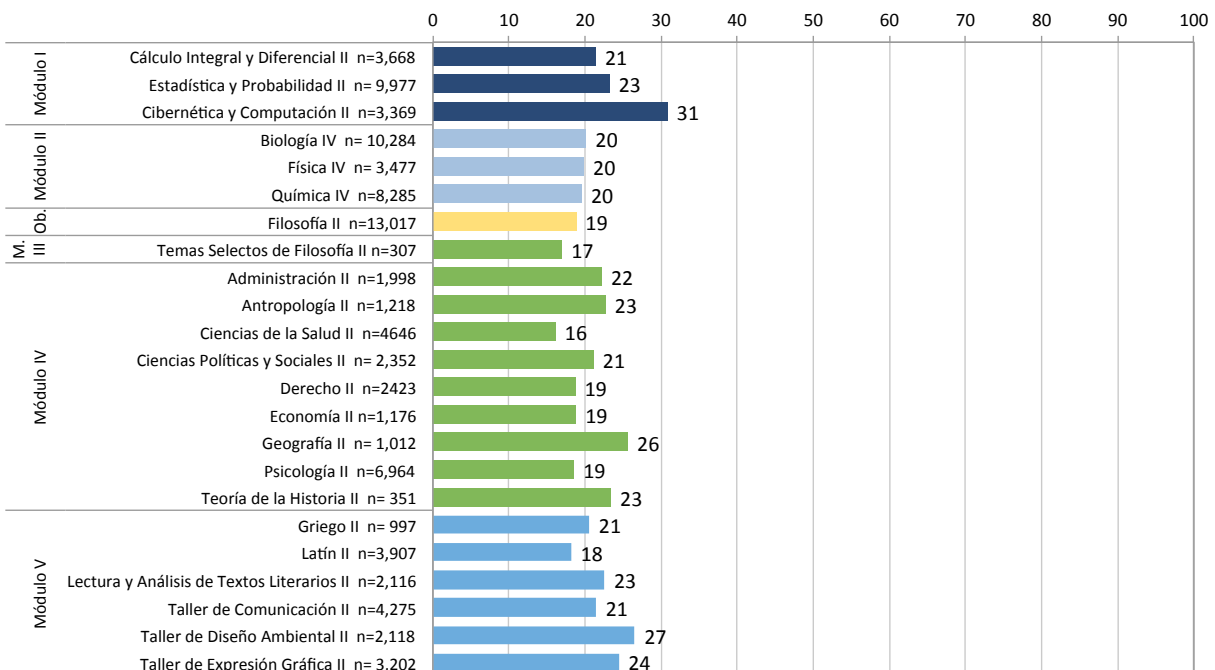


Los índices de reprobación en quinto semestre no afectan en específico algún Módulo; en general oscilan entre el 13 y el 30 por ciento. Cálculo y Teoría de la Historia tienen los mayores porcentajes (32 y 28% respectivamente). En general el Módulo I presenta las mayores cifras. En el Módulo V destacan el Taller de Análisis de Textos Literarios y el de Diseño Ambiental con 25 por ciento Geografía, en el Módulo IV, presenta un 27 por ciento.





- Porcentaje promedio de reprobación de las asignaturas obligatorias de elección del sexto semestre, generación 2011 a 2014



En sexto semestre los promedios de reprobación oscilan entre el 15 y el 30 por ciento. Cibernética y Computación, así como los talleres de Diseño Ambiental y de Expresión Gráfica destacan con los porcentajes más altos. Les siguen Geografía con 26% y Lectura y Análisis de Textos Literarios II, Teoría de la Historia II, Antropología II y Estadística y Probabilidad con 23%.

Examen diagnóstico de ingreso a la licenciatura de los alumnos que proceden del CCH Naucalpan

- Número de reactivos en los cuatro exámenes de conocimiento

Materia	Área de Conocimiento			
	FMI	CBQS	CS	HA
	N	N	N	N
Matemáticas	36	32	30	24
Química	10	16	12	10
Biología	10	16	12	10
Física	24	16	10	10
Historia Universal	10	10	16	10
Historia de México	10	10	16	10
Literatura	10	10	14	16
Geografía	10	10	10	10
Filosofía	0	10	0	20
Total	120	120	120	120



En esta gráfica se observa la importancia de las Matemáticas, incluso en carreras de Humanidades y Artes (HA), en la UNAM. Después de ellas sólo Física muestra una alta cantidad de reactivos, pero sólo en los exámenes del Área de CBQS (Ciencias, Biología, Química y de la Salud) y de FMI (Física, Matemáticas e Ingeniería). Biología y Química elevan sus reactivos en el Área correspondiente (CBQS).

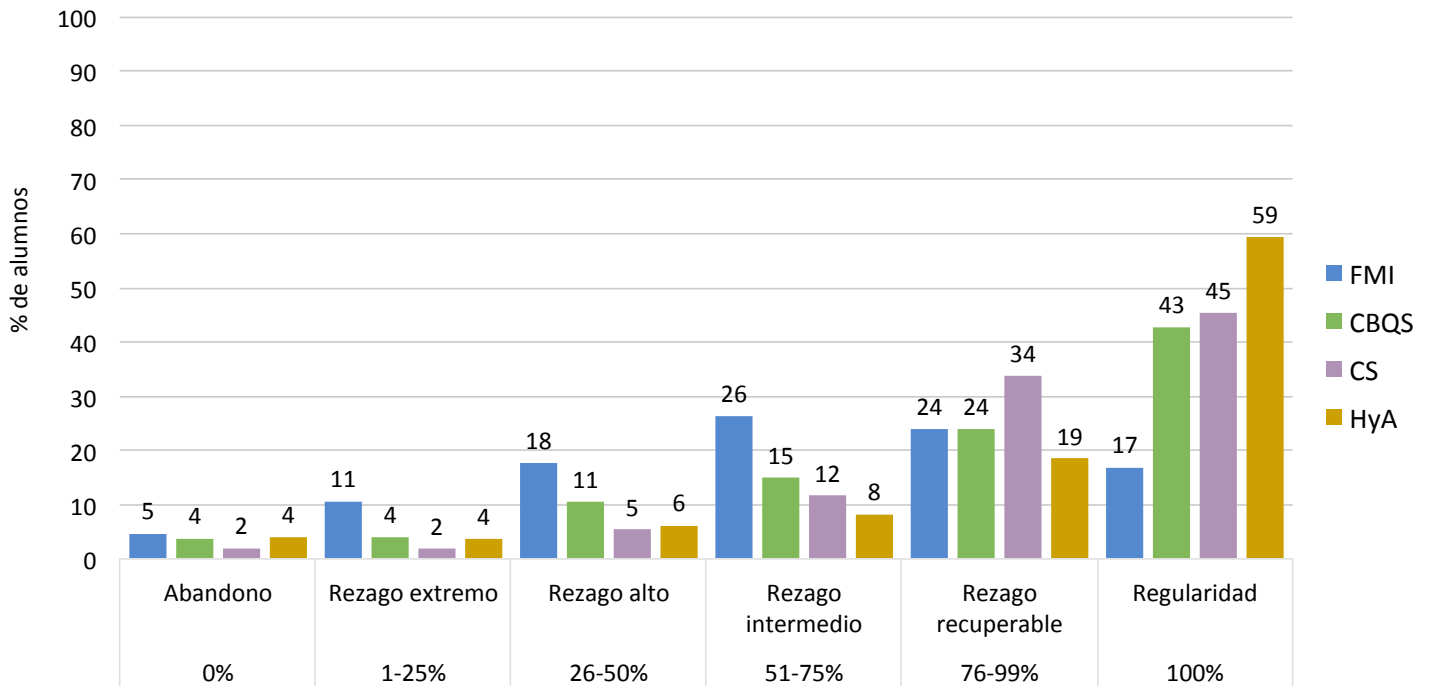
- Número de reactivos en los cuatro exámenes de español e inglés

Materia	Generación			
	2014	2015	2016	2017
	N	N	N	N
Comprensión de lectura	17	17	12	12
Gramática y redacción	15	15	18	18
Vocabulario	10	10	12	12
Ortografía	18	18	18	18
Inglés nivel principiante	20	20	20	20
Inglés nivel principiante alto	20	20	20	20
Inglés nivel intermedio bajo	20	20	20	20
Total	120	120	120	120

Los reactivos para medir los conocimientos en español e inglés no muestran variación muy grande. En inglés los porcentajes no cambian, mientras que en español tienden a variar. Gramática y Redacción presentan incrementos del 18% entre 2016 y 2017. Lo anterior, implicó una disminución de reactivos, en los mismos años, en la materia de Comprensión de lectura. El resto de las materias, no tuvieron variaciones en los reactivos para las generaciones muestra de 2014, 2015, 2016 y 2017.



• Distribución del porcentaje de alumnos según el % de créditos acumulados al término del primer año de la licenciatura población procedente del CCH Naucalpan

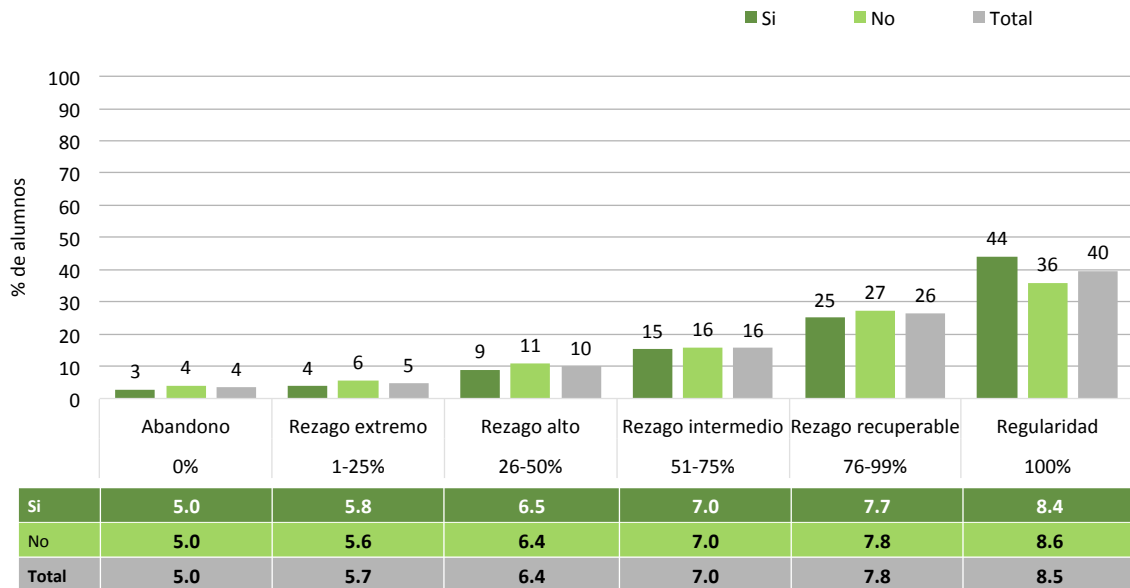


Las gráficas muestran un porcentaje del avance total de los créditos de alrededor del 50 por ciento de los alumnos. Destacan Humanidades y Artes. Por otro lado, los alumnos en rezago, incluso recuperable, se acercan al 30 por ciento, lo que es mayor al rezago presentado en el bachillerato. En general, el rezago y el abandono en el primer año de la carrera son mayores que el observado en el bachillerato, donde no pasaba del diez por ciento.



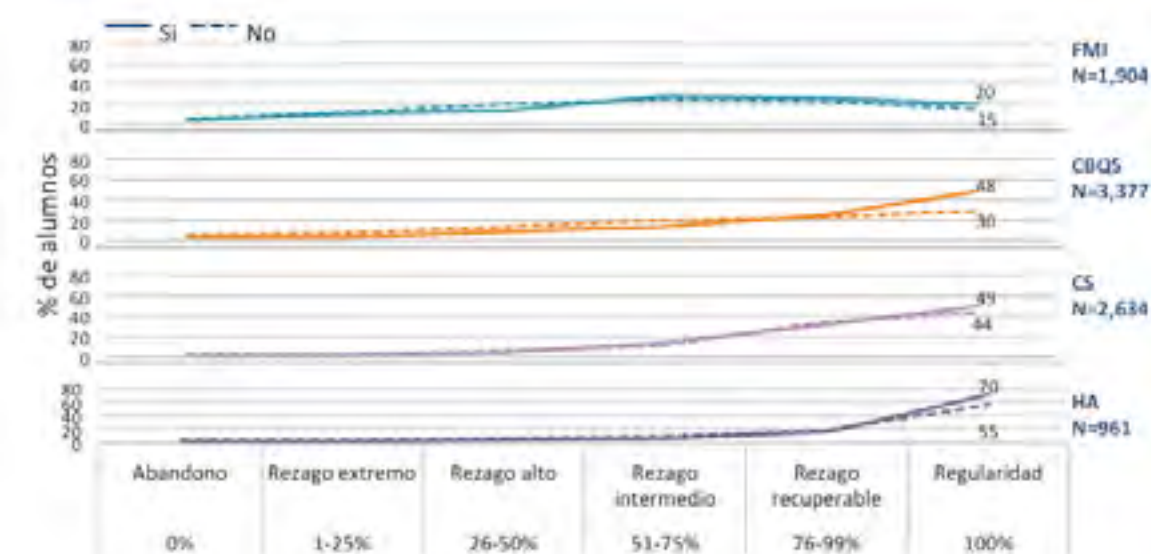


- Distribución del porcentaje de alumnos según la media de créditos acumulados al término del primer año de la licenciatura considerando si en el último año del bachillerato el alumno eligió el esquema preferencial de materias, población procedente del CCH Naucalpan



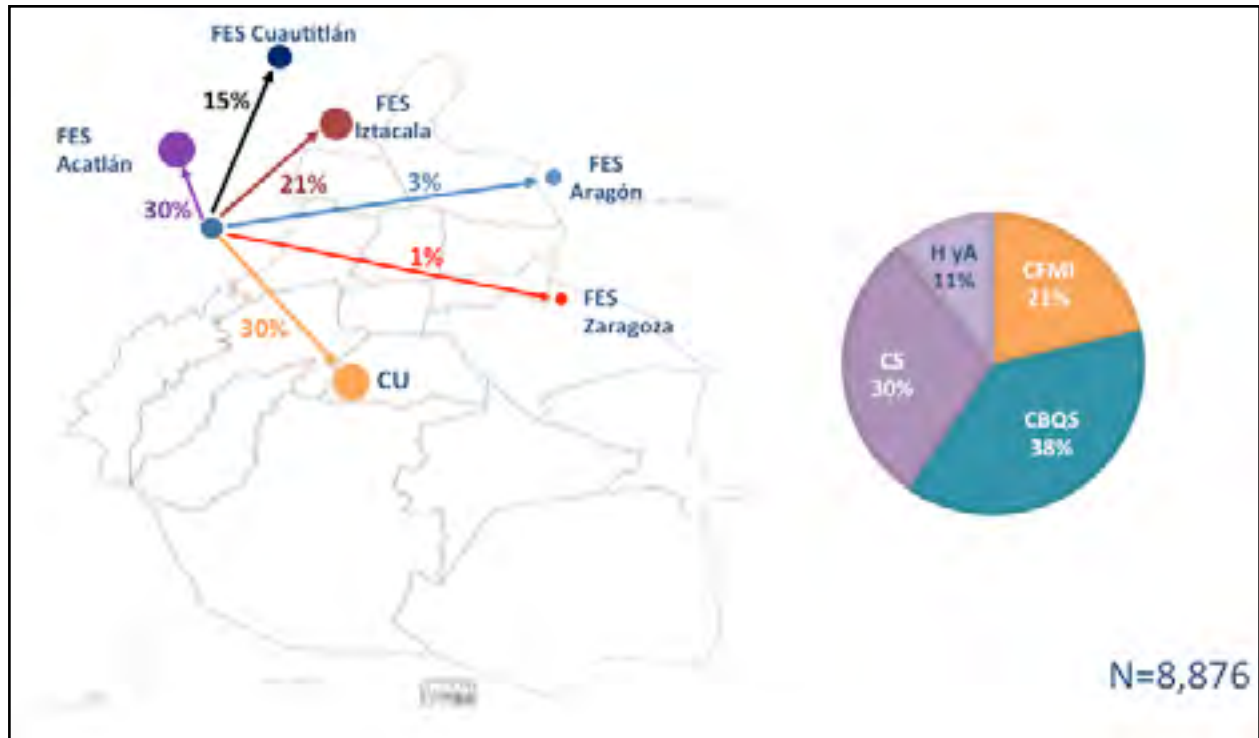
Los alumnos que han cumplido con el total de sus créditos rondan el 44 por ciento. No se observan grandes diferencias entre los que eligieron el esquema preferencial de materias y los que no. Aquellos que no llevan un avance mayor al 10 por ciento tampoco se diferencian por dicho esquema. Hay un aproximado de 25% en rezago recuperable, mismo que no obedece a si los alumnos eligieron o no dicho esquema.

- Distribución del porcentaje de alumnos según la media de créditos acumulados al término del primer año de la licenciatura considerando si en el último año del bachillerato el alumno eligió el esquema preferencial de materias, población procedente del CCH Naucalpan



Las áreas de concentración de las carreras de nuestra Universidad presentan pequeñas variaciones en el avance de créditos de nuestros egresados. Se observa un mayor abandono, desde el primer año, en Ciencias, Biología, Química y de la Salud o en el área de Física, Matemáticas e Ingeniería. Hay un porcentaje del 70% en situación regular para Humanidades y Artes, con nula deserción o rezago extremo.

- Movilización de los alumnos del CCH Naucalpan al ingresar a la licenciatura



El 100% de nuestros egresados se queda en los diferentes campus de la UNAM. Destacan CU y la FES Acatlán con un 30% en cada uno. En la FES Iztacala queda un 21% y en FES Cuautitlán otro 15 por ciento. El otro 4% se reparte en FES Aragón y Zaragoza. Las áreas más solicitadas son Ciencias Biológicas, Química y de la Salud con un 38 por ciento; Ciencias Sociales con otro 30; las Ciencias Físicas, Medicina e Ingeniería con un 21 por ciento y las Humanidades y Artes con un 11 por ciento.

- Distribución del porcentaje de alumnos procedentes de Naucalpan en las diferentes facultades y carreras, generación 2014 a 2017

Entidad	Carrera	N	%
FES Acatlán	Derecho	831	9.4
FES Iztacala	Médico Cirujano	568	6.4
FES Iztacala	Psicología	535	6.0
FES Acatlán	Relaciones Internacionales	337	3.8
FES Acatlán	Comunicación	282	3.2
FES Acatlán	Diseño Gráfico	263	3.0
FES Iztacala	Biología	257	2.9
FES Acatlán	Actuaria	231	2.6
FES Iztacala	Cirujano Dentista	225	2.5
FES Iztacala	Enfermería	216	2.4
FES Cuautitlán	Medicina Veterinaria y Zootecnia	215	2.4
FES Cuautitlán	Bioquímica Diagnóstica	176	2.0
FES Acatlán	Pedagogía	171	1.9
Facultad de Medicina	Médico Cirujano	168	1.9
Facultad de Derecho	Derecho	154	1.7
Facultad de Arquitectura	Arquitectura	142	1.6
FES Acatlán	Ingeniería Civil	140	1.6
FES Acatlán	Matemáticas Aplicadas y Computación	133	1.5
FES Cuautitlán	Administración	131	1.5
Facultad de Contaduría y Administración	Administración	126	1.4
Facultad de Odontología	Cirujano Dentista	125	1.4
Facultad de Medicina Veterinaria y Zootecnia	Medicina Veterinaria y Zootecnia	117	1.3
FES Cuautitlán	Ingeniería en Telecomunicaciones	115	1.3
FES Cuautitlán	Diseño y Comunicación Visual	111	1.3
Facultad de Química	Químico Farmacéutico Biológico	103	1.2

Solo se muestran entidades y carreras con más de 100 alumnos.

66.2%

N=8,876



Las carreras más demandadas son Derecho en FES Acatlán, con 831 alumnos; la de Médico Cirujano en FES Iztacala, con 568; también destaca la de Psicología en la misma Facultad, con 535 alumnos. Mientras que la carrera menos demandada es la de Químico Farmacéutico Biológico (1.2%); área de oportunidad para los jóvenes, ya que el mundo vive la Cuarta Revolución Industrial y las materias que atienden a la ciencia son y serán la gran demanda nacional e internacional.

Comipems selecciona a los mejores

Ana Lydia Valdés

La Comisión Metropolitana de Instituciones Públicas de Educación Media Superior (Comipems), tiene el objetivo de seleccionar a los mejores aspirantes para cursar el Nivel Medio Superior en las 16 alcaldías de la Ciudad de México y 22 municipios conurbados del Estado de México.

Este proceso innovador surgió en 1996 y desde entonces facilita el ingreso al bachillerato, ya que emite una sola convocatoria, mantiene un registro único de aspirantes, evalúa habilidades y conocimientos por medio de un solo examen y asigna los planteles de acuerdo con las preferencias de los alumnos.

El examen de admisión consta de 128 preguntas divididas en dos áreas. Por un lado está la habilidad intelectual con preguntas de habilidad verbal y matemática y por el otro, los conocimientos disciplinarios con preguntas de las materias: español, historia, geografía, formación cívica, matemáticas, física, química y biología.

Para garantizar la imparcialidad del concurso, la Comipems, a través de un acuerdo, encomendó al Centro Nacional de Evaluación (CENEVAL) la elaboración y calificación del examen que se utiliza en el Concurso, al considerar la calidad técnica de los instrumentos de medición y su experiencia adquirida en concursos de asignación efectuados en diversas entidades federativas de la República Mexicana.

El convenio, firmado en 1996, fue sustituido por otro, firmado en el año 2000 con el objeto de formalizar los cambios derivados de la UNAM, en el sentido de examinar ella misma a quienes la eligieran en su primera opción.

Examen de ingreso 2017

La Comipems registró un desfase entre las claves de respuestas y el examen que se aplicó, por lo que a 11 mil 51 aspirantes no se les asignó el resultado que en verdad obtuvieron en la prueba, y no se quedaron en la institución educativa que solicitaron.

En aquel año, la UNAM hizo una nueva asignación de los lugares a aquellos alumnos que alcanzaron el puntaje requerido para ingresar a uno de los planteles de bachillerato, sin afectar a los 33 mil 218 aspirantes previamente aceptados.

Al término del proceso y de acuerdo con datos de la Dirección General de CCH, la matrícula de primer ingreso asignada por concurso de selección al Colegio fue de 18,727 alumnos, por encima de la oferta de 18,000 alumnos.

El corte de aciertos de la Generación 2017 fue cuatro aciertos, por arriba en cada plantel respecto a la generación previa.

Para este ciclo escolar se recibieron alumnos con un mínimo de 89 aciertos equivalente a 6.95 de calificación, con lo cual todos los alumnos que ingresaron al Colegio acreditaron el examen.



Plantel	Alumnos asignados y porcentaje	Promedio de secundaria	Promedio de aciertos registrados	Calificación promedio
Azcapotzalco	3,652 - 20%	8.77	94	7.77
Naucalpan	3,783 - 20%	8.68	89	7.39
Vallejo	3,807 - 20%	8.66	95	7.76
Oriente	3,926 - 21%	8.75	96	7.88
Sur	3,559 - 19%	8.75	98	8.00
Total	18,727 - 100%			

Fuente: <https://www.planeacion.unam.mx/informes/PDF/CCH-2017.pdf>

¿Desde dónde vienen nuestros alumnos?

Para efectos del concurso se consideran los 22 municipios del Estado de México y la Ciudad de México, que en su conjunto conforman la Zona Metropolitana de la Ciudad de México.

Municipios del Estado de México: Acolman, Atizapán de Zaragoza, Chicoloapan, Chimalhuacán, Coacalco, Cuautitlán Izcalli, Chalco, Ecatepec de Morelos, Huixquilucan, Ixtapaluca, Naucalpan de Juárez, Nezahualcóyotl, Nicolás Romero, La Paz, Tecámac, Tepotzotlán, Texcoco, Tlalnepantla, Tultepec, Tultitlán y Valle de Chalco Solidaridad. ☺



Histórico de puntajes requeridos por plantel

Plantel	2016	2017	2018	2019	2020
Azcapotzalco	92	92	94	92	93
Naucalpan	87	87	89	87	88
Oriente	94	95	96	95	97
Sur	96	97	98	97	100
Vallejo	93	94	95	93	96

Fuentes: <https://comipems.wixsite.com/informacion/aciertos-por-plantel>
<https://www.conamat.com/blog/aciertos-comipems-2019>





• Datos estadísticos del Comipems 2019

Concursantes registrados:	310,159	(100%)
Concursantes que no cumplieron algún requisito:	16,836	(5.4%)
No presentaron examen	9,559	(3.1%)
Sin certificado de educación secundaria	7,270	(2.3%)
Baja por irregularidad	7	(0.0%)
Concursantes que cumplieron todos los requisitos:	293,323	(94.6%)
Obtuvieron lugar en una de las opciones que escogieron	256,816	(87.6%)
Tienen derecho a escoger otra opción con lugares disponibles	36,507	(12.4%)
Concursantes que obtuvieron un lugar:		
En su primera preferencia	64,459	(27.0%)
En una de sus primeras cinco preferencias	178,271	(69.4%)
En una preferencia posterior	78,545	(30.6%)
Concursantes que obtuvieron un lugar, según la escuela de procedencia:		
De escuela pública	237,787	(92.6%)
De escuela particular	19,029	(7.4%)
Mujeres que obtuvieron un lugar:	126,660	(49.3%)
Hombres que obtuvieron un lugar:	130,156	(50.7%)
Promedio del número de aciertos obtenido en el examen por la totalidad de los sustentantes:	69	

El porcentaje de jóvenes que no cumplieron con algún requisito en su inscripción, pudiera ser menor; sin embargo es representativo, por las circunstancias de ello: no asistir a realizar el examen ni contar con la documentación oficial correspondiente. Mientras que la mayoría de los que concursaron, su procedencia es de una escuela pública, y, lo más importante, obtuvieron el lugar de su preferencia. En lo que corresponde al elemento de género, aquí el número de hombres es mayor que el de mujeres, aunque sea una variante mínima.

